

# 嘉義園區 - 生態調查

嘉義園區生態調查依據環評承諾之監測計畫辦理，陸域生態之哺乳類、鳥類、兩生類、爬蟲類及蝶類調查為每季進行一次，本季於 115 年 1 月 5 日至 8 日進行調查；環頸雉巢位調查為繁殖季(4~7 月)每 2 週 1 次，本季非屬調查期間；陸域植物調查為每半年 1 次，本季於 115 年 1 月 5 日至 8 日進行調查。

## 一、哺乳類調查

### 1. 物種組成

本季調查共記錄 3 目 4 科 4 種；其中衝擊區共記錄 2 目 2 科 2 種，對照區共記錄 3 目 4 科 4 種。

### 2. 特有種、保育類

調查未記錄臺灣地區特有種及保育類物種，皆為一般常見物種。

## 二、鳥類調查

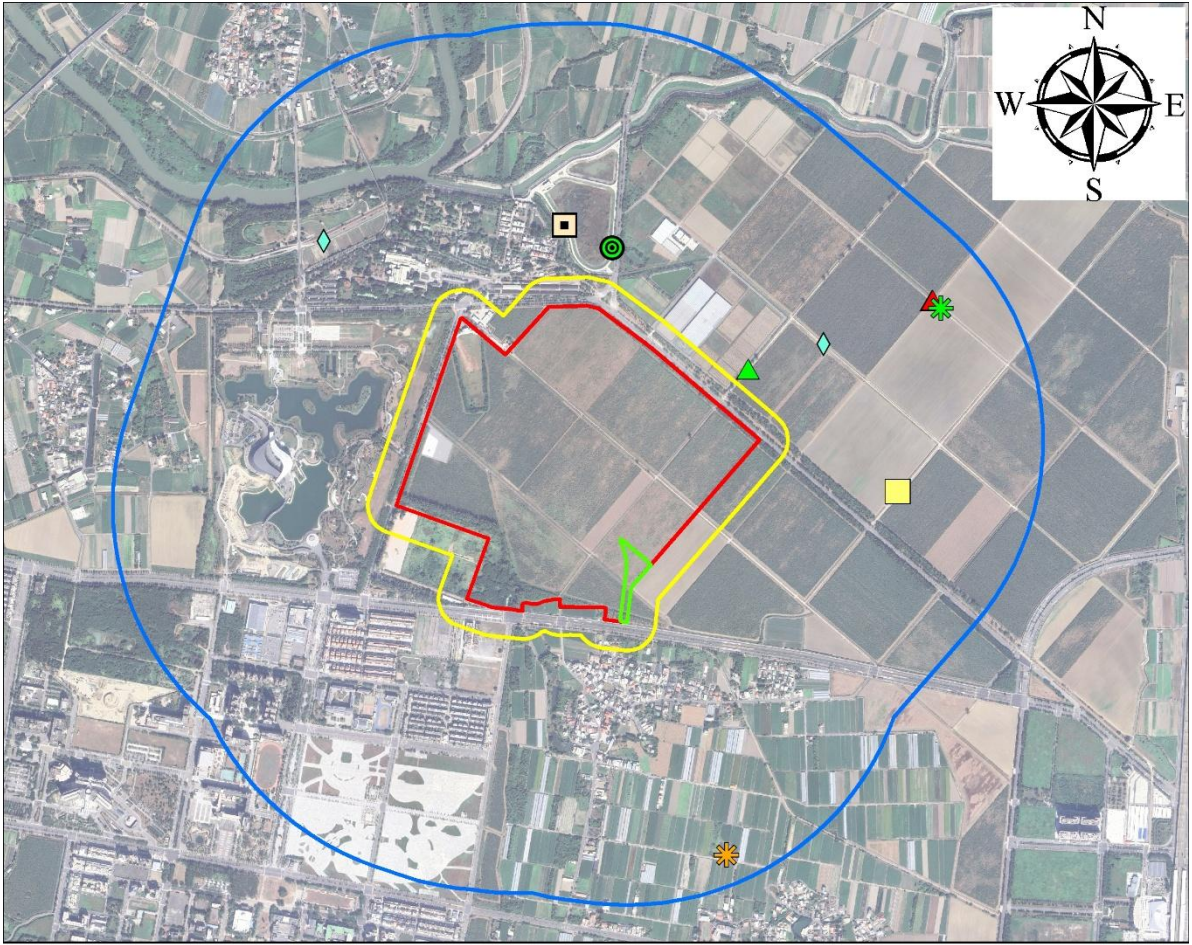
### 1. 物種組成

本季調查共記錄 15 目 32 科 61 種；其中衝擊區共記錄 4 目 13 科 19 種，對照區共記錄 15 目 32 科 61 種。

### 2. 特有種、保育類

記錄 2 種臺灣地區特有種，分別為五色鳥及小彎嘴，10 種臺灣地區特有亞種分別為棕三趾鶉、小雨燕、環頸雉、南亞夜鷹、黑枕藍鶲、大卷尾、褐頭鷓鴣、樹鶲、白頭翁及紅嘴黑鶲。

保育類記錄環頸雉、黑翅鳶、紅隼及野鴉等 4 種珍貴稀有野生動物，紅尾伯勞及黑頭文鳥 2 種其他應予保育之野生動物。其中野鴉為覓食記錄，黑翅鳶有飛行及停棲記錄，黑頭文鳥、紅隼及環頸雉等 3 種為飛行記錄，紅尾伯勞為停棲紀錄，保育類點位詳如圖 1。



**圖例**

- |  |   |   |
|--|---|---|
| <span style="border: 1px solid red; display: inline-block; width: 20px; height: 10px; vertical-align: middle;"></span> 園區基地              | <span style="background-color: yellow; border: 1px solid black; display: inline-block; width: 20px; height: 10px; vertical-align: middle;"></span> 紅隼 | <span style="color: blue;">▲</span> 黑翅鳶(2)  |
| <span style="border: 1px solid yellow; display: inline-block; width: 20px; height: 10px; vertical-align: middle;"></span> 衝擊區            | <span style="color: green;">✱</span> 環頸雉(2)   | <span style="color: red;">▲</span> 黑翅鳶(5)   |
| <span style="border: 1px solid blue; display: inline-block; width: 20px; height: 10px; vertical-align: middle;"></span> 對照區              | <span style="color: orange;">✱</span> 環頸雉(3)  | <span style="border: 1px solid black; display: inline-block; width: 10px; height: 10px; vertical-align: middle;"></span> 黑頭文鳥(22) |
| <span style="border: 1px solid green; display: inline-block; width: 20px; height: 10px; vertical-align: middle;"></span> 環頸雉友善環境營造區位(綠4) | <span style="color: green;">●</span> 野鴨   | <span style="color: green;">◆</span> 紅尾伯勞   |
|  | <span style="color: green;">▲</span> 黑翅鳶  |   |

註：( )表記錄數量

圖 1 嘉義園區保育鳥類分布圖

### 三、兩生類調查

#### 1. 物種組成

本季調查共記錄 1 目 2 科 2 種；其中衝擊區及對照區皆記錄 1 目 2 科 2 種。

#### 2. 特有種、保育類

調查未記錄臺灣地區特有種及保育類動物，皆為一般常見物種。

### 四、爬蟲類調查

#### 1. 物種組成

本季調查共記錄 1 目 3 科 4 種；其中衝擊區共記錄 1 目 2 科 2 種，對照區共記錄 1 目 3 科 4 種。

#### 2. 特有種、保育類

記錄 1 種臺灣地區特有種，為斯文豪氏攀蜥；未記錄保育類動物。另記錄多線真稜蜥及疣尾蝎虎 2 種外來種。

### 五、蝶類調查

#### 1. 物種組成

本季調查共記錄 1 目 5 科 25 種；其中衝擊區共記錄 1 目 4 科 11 種，對照區共記錄 1 目 5 科 25 種。

#### 2. 特有種與保育類

未記錄臺灣地區特有種及保育類動物，皆為一般常見物種。

### 六、動物性浮游生物調查

本季調查共記錄 5 門 20 類群；其中蔗埕排水與新埤排水匯流口上游共記錄 3 門 4 類群，六家佃長壽橋共記錄 4 門 5 類群，蒜頭大橋共記錄 5 門 18 類群。

### 七、植物性浮游生物(浮游性藻類)調查

本季調查共記錄 4 門 24 屬 41 種；其中蔗埕排水與新埤排水匯流口上游測站共記錄 3 門 15 屬 24 種，六家佃長壽橋測站共記錄 4 門 16 屬 20 種，蒜頭大橋測站共記錄 4 門 16 屬 23 種。

## 八、水生昆蟲調查

本季調查共記錄 2 目 3 科；其中蔗埕排水與新埤排水匯流口上游共記錄 2 目 3 科，六家佃長壽橋及蒜頭大橋僅記錄黽蟾科 *Aquarius paludum* 1 種。

## 九、附著性藻類調查

本季調查共記錄 4 門 36 屬 68 種；其中蔗埕排水與新埤排水匯流口上游測站共記錄 4 門 28 屬 40 種，六家佃長壽橋測站共記錄 4 門 20 屬 32 種，蒜頭大橋測站共記錄 4 門 22 屬 35 種。

## 十、底棲生物(蝦蟹螺貝類)調查

### 1. 物種組成

本季調查共記錄 2 目 4 科 4 種；其中蔗埕排水與新埤排水匯流口上游共記錄 2 目 3 科 3 種，六家佃長壽橋共記錄 2 目 4 科 4 種，蒜頭大橋僅記錄 1 目 1 科 1 種。

### 2. 特有種、保育類

未記錄臺灣地區特有種及保育類動物，皆為一般常見物種。另記錄福壽螺 1 種外來種。

## 十一、魚類調查

### 1. 物種組成

本季調查共記錄 3 目 4 科 5 種；其中蔗埕排水與新埤排水匯流口上游共記錄 3 目 3 科 4 種，六家佃長壽橋共記錄 3 目 4 科 5 種，蒜頭大橋共記錄 2 目 3 科 3 種。

### 2. 特有種、保育類

未記錄特有種及保育類動物，皆為一般常見物種。另記錄銀高體鯰、翼甲鯰雜交魚及口孵非鯽雜交魚等 3 種外來種。